

# FRASNE NOTRE VILLAGE



*les scieurs de long*

Handwritten text at the top of the page, possibly a title or header.

Handwritten text below the first line, possibly a subtitle or a second line of a header.



Handwritten text at the bottom left of the page.

Handwritten text at the bottom right of the page.

" Vous allez trop vite ! "  
" Vous investissez trop ! "  
" Frasne bouge! c'est bien ! "  
" Frasne se développe, bravo! "

Voici quelques remarques que nous entendons depuis plusieurs mois. Chacun juge de l'action du Conseil Municipal comme il l'entend ,avec les informations qu'il possède.

Il est vrai que depuis quelques mois ,Frasne se transforme rapidement et ceci n'est pas le fait du hasard. Pour arriver à cette situation ,il a fallu le concours de plusieurs paramètres:

- 1)- Tout d'abord une situation financière saine de la commune et des possibilités d'autofinancement importantes grâce à la gestion des conseils précédents.
- 2)- La volonté d'une équipe municipale qui s'est fixée trois objectifs:
  - l'emploi
  - le logement
  - l'accueilet là je voudrais dire combien l'ensemble du Conseil s'entend sur les principaux dossiers. Le travail des commissions est sérieux et chaque conseiller s'engage sans compter pour transformer notre commune.
- 3)- la chance pour la commune de rencontrer des investisseurs compétents ce qui facilite les négociations.
- 4)- L'aide de nos administrations ,comme notre percepteur ,M. DIMIER, les responsables du secteur pour la DDE et la DDAF.
- 5)- Le soutien de nos élus: M. Louis PHILIPPE conseiller général et M. Jean TURBERG conseiller régional ,qui défendent nos dossiers auprès des instances qu'ils représentent.

Depuis deux ans nous ne ménages pas nos efforts et notre temps pour essayer d'atteindre nos objectifs. En 1991 notre travail se concrétise avec

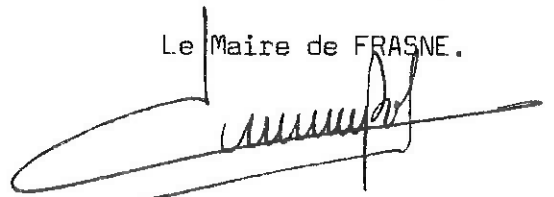
- l'aménagement de l'entrée de Frasne
- le lotissement de la chapelle
- la construction de l'usine HONSEL
- le début des travaux pour la scierie LORIN

Sans oublier d'autres dossiers comme la réfection du bâtiment communal occupé par les PTT.

Alors quel sera l'avenir pour notre commune ? Si à court terme nous allons nous pencher sur le dossier de l'UNITE DE VIE POUR PERSONNES AGEES ( voir article consacré à ce sujet),il nous faut aussi penser au Frasne de l'an 2000. Pour cela nous lançons une vaste enquête qui aura comme but de dresser un diagnostic de notre commune ( points forts- points faibles) et proposer un certain nombre de solutions et de pistes pour le développement futur.

Nous ne manquerons pas de vous tenir informés du contenu de cette enquête.

Le Maire de FRASNE.





# CONSTRUCTION d'une SCIERIE

Chacun se souvient que FRASNE était il y a quelques années une commune où de nombreuses scieries fonctionnaient. Les plus anciennes ont utilisé la force motrice de l'eau comme celle de l'Etang où en 1852 "la scierie à deux lames appartenait à MM. CARREZ et REMY et où l'on sciait trois à quatre cents douzaines de planches par an".

Citons aussi la scierie et la scie circulaire de Paroy.

Plus tard d'autres scieries s'installèrent au village:

- scierie Lamy
- scierie Lépeule Raymond
- scierie Lonchamp, aujourd'hui encore exploitée par M. DUBOZ
- scierie DONEY qui a appartenu successivement à la famille REUDET puis à M. CLAUDET
- scierie LOUVRIER Jean
- scierie POIX pour la fabrique de meubles
- scierie BOUVET qui se dressait à l'emplacement actuel de la gendarmerie

A ce jour une seule installation poursuit son activité. Les raisons de l'arrêt de toutes ces unités sont multiples, mais chaque fois le village voyait disparaître les chantiers de bois avec beaucoup de tristesse.

Vous trouverez ci-après quelques reproductions des factures de certaines de ces usines aujourd'hui disparues.

ANCIENNE MAISON ALFRED BOUVET  
Fondée en 1837

ALFRED BOUVET & FILS  
1889-1899

MAURICE BOUVET  
à SALINS (Jura)

COMMERCE DE SCIAGES

Chêne, Hêtre et Sapin

SCIERIES A VAPEUR & HYDRAULIQUE

à Salins, Fonteny, Champagnole,  
Levier, Villers-sous-Chalamont  
Frasnes, Pontarlier, Métabief,  
Doubs, Morteau, Les Fins,  
Maiche

CHARBON DE BOIS, ECHALAS  
ÉCORCE EN BOTTES  
TONNELLERIE

Traverses pour chemins de fer  
POTEAUX TÉLÉGRAPHIQUES INJECTÉS  
Fibres de Bois

PARQUET BRUT ET FAÇONNÉ  
Douelles, Merrains de Bourgogne & de Russie

Chantiers : CETTE, BORDEAUX  
Comptoirs à ODESSA, KAZAN et NOVOROSSISK  
(Russie)

TÉLÉPHONE 15

Expositions Universelles: Paris 1900, Turin 1911  
GRAND PRIX

Trasim Salins, le 28 Novembre 1913

M. Commune de Trasim

J'ai l'honneur de vous remettre ci-dessous facture aux  
marchandises qui vous ont été vendues par mon représentant,  
M

Ces marchandises ont été remises à la gare de  
le \_\_\_\_\_, à \_\_\_\_\_ adresse  
en gare à \_\_\_\_\_

Cette facture se monte à \_\_\_\_\_ F<sup>cs</sup>  
dont je me rembourse sans autre acis, en mon mandat  
de même somme au \_\_\_\_\_ qu'il vous plaira  
de noter pour l'accueillir favorablement.

Veillez agréer, mes salutations empressées.

DÉTAIL DES MARCHANDISES

Salins. Imo. Léon Bouvier. 8-13. — Mod. 232r

Commerce de Bois  
et Sciages

MEMORANDUM

Frasne, le 23 Mars 1917

Charton - Chauvin

Frasne-de-Frasne  
(DOUBS)

Monsieur Ch. Girod  
Maire de Frasne  
Doubs

**G. REUDET**

BOIS

LEVIER (DOUBS)

SCIERIES A LEVIER ET FRASNE

C. C. POSTAUX : DIJON 360-30  
TÉLÉGRAMMES : REUDET-LEVIER  
TÉLÉPHONE N° 43  
REGISTRE DU COMMERCE N° 1841  
RÉPERTOIRE DES PRODUCTEURS : DOUBS N° 139

## SCIERIE ÉLECTRIQUE LOUVRIER-BOURDIN à FRASNE (Doubs)

BOIS DE CONSTRUCTION  
ET DE MENUISERIE.

CHARPENTES SUR COMMANDE  
JUSQU'A 15 MÈTRES  
EXÉCUTION RAPIDE

SCIAGES & LATTES  
TOUTES DIMENSIONS

◆  
TÉLÉPHONE 23  
R. C. Pontarlier 4682

monsieur.

Le MAIRE de

- FRASNE -

Répertoire des Producteurs  
DOUBS N° 78

Doit M. Les livraisons ci-après:

Ce n'est pas sans une certaine émotion que le conseil municipal, sa commission développement économique aidés par Jean Turberg, ont reçu la famille LORIN de Mouthe dont la scierie a été détruite par un incendie.

Pour ces industriels aux compétences reconnues, le projet de construction d'une nouvelle unité était lié à certaines conditions, dont celle de pouvoir disposer d'un terrain d'une surface suffisante pour une installation moderne.

La commune de Mouthe n'ayant pu trouver les terrains nécessaires, nous avons fait certaines propositions à la famille LORIN. Les arguments de FRasne sont apparus solides et concrets pour que le choix de l'industriel se porte sur notre commune.

Avec l'aide du Conseil Général du Doubs et l'Etat, la commune va aménager la plate-forme et terminer les différents réseaux de la zone artisanale. Les 40 000 M<sup>2</sup> seront vendus à M. LORIN à 13.50F le M<sup>2</sup>.

Avec cette nouvelle opération nous pourrions dresser un premier bilan du coût financier de l'aménagement de la zone. Les aides reçues, la vente des terrains doivent financer le coût des travaux pour l'ensemble de la zone artisanale.

Mais au-delà de ces premiers chiffres, il faut surtout reconnaître que nous aurons ainsi créé plusieurs entreprises avec pour la fin 1991 environ 40 à 50 emplois nouveaux.

Pour notre commune c'est très positif et les taxes professionnelles viendront dans deux ans aider notre budget, sans compter pour certaines familles la possibilité de garder un emploi sur place.

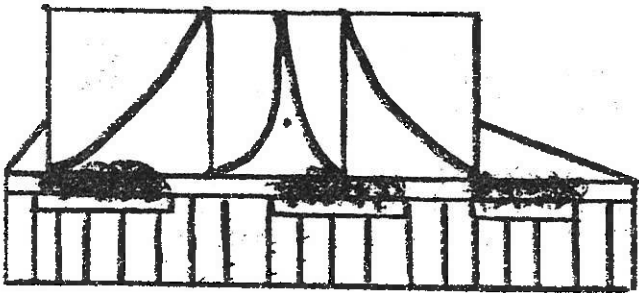
La création de ces entreprises va engendrer un trafic supplémentaire en direction de la zone artisanale. Mais le nombre de camions prévu reste raisonnable ( 2 à 3 par jour en moyenne ).

L'accès par la Rue du Lhotaud est bien matérialisé, par contre il faut terminer l'aménagement de la rue du moulin avec pose de trottoirs en limite des lotissements. La DDE doit nous présenter un projet très prochainement.

# Conseil des jeunes de Erasme

## Commission environnement

### la coupe fleurie de Erasme



le conseil des jeunes remercie les nombreux concurrents du concours. Cette animation nous a permis de rencontrer des gens nouveaux de l'environnement, de discuter des problèmes de tous ces jours mais aussi de nous rendre compte de la difficulté d'organiser une simple animation. Génér

un dossier, même pour animer tout simplement m'est pas si évident : ce fut donc une belle expérience pour nous tous, jeunes du conseil.

les résultats du concours sont les suivants :

Décoration Appartements: 1<sup>er</sup>: M<sup>me</sup> Zucchi Aline.

2<sup>ème</sup>: M<sup>re</sup> Barber Roland.

3<sup>ème</sup>: M<sup>re</sup> Gueun Franck.

Décoration Maisons: 1<sup>er</sup>: M<sup>re</sup> Gaillard Raymond.

2<sup>ème</sup>: M<sup>me</sup> Simon Bémée,

3<sup>ème</sup>: M<sup>re</sup> Haubry Christian.

3<sup>ème</sup>: M<sup>re</sup> Guinet Jean-Marie.

Nous remercions également Messieurs: Guinson Jean; Bole Lucien; Duval Daniel; Belleville Joël; Nicolet Jacques; Buet Brigitte; Pognin Jean-Marie; Salvi Hubert; Lepoutre Jean-Claude; Roret René; Beauvillat Marcel; Barthod Grégoire pour leur participation. Une collation sera offerte en Mairie à tous nos heureux candidats avec remise de quelques lots.

la présidente: Colette Haubry



# UNITE DE VIE

Depuis trois ans nous vous parlons de notre projet de construction d'une UNITE DE VIE POUR PERSONNES AGEES. Nous avons lancé l'étude avec la MSA sur la base d'une MARPA ,puis le Conseil Général, qui dans le cadre de la décentralisation a reçu la charge des personnes âgées, s'est orienté vers un programme départemental pour la construction d'Unité de vie.

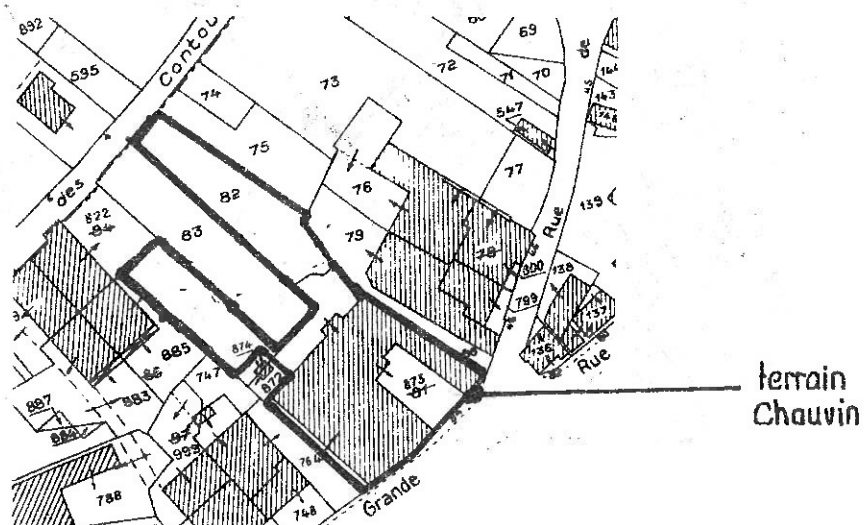
Le projet de Frasne qui était bien avancé ,à partir des enquêtes conduites avec la MSA ,a été retenu et sera financé en 1992. Restait à la commune à mettre à la disposition du Conseil Général un terrain viabilisé d'environ 3000 M2.

Notre première idée ( alors que l'usine Chauvin n'avait pas encore brûlé )était de prévoir l'implantation des bâtiments à l'entrée du Lotissement de la Chapelle. Nous étions bien conscients de l'éloignement par rapport au centre du village, mais à l'époque nous n'avions pas d'autre solution.

Puis le 8 janvier 1990 ,l'usine Chauvin est détruite par un incendie et bien des personnes pensent alors que l'emplacement est tout trouvé pour l'Unité de vie.

Après l'impossibilité de trouver une solution pour la reprise de l'activité de la conserverie ,et ceci malgré les efforts de la commune, la famille Chauvin a mis en vente le terrain avec les ruines pour la somme de 400 000F.

Le Conseil après avoir demandé l'avis des services fiscaux ( démarche obligatoire dans un tel cas) a proposé une somme de 300 000 F alors que l'estimation n'était que de 270 000F sans les ruines. Nous ne pouvions proposer plus, compte tenu du coût de la démolition ( 80 000 à 100 000F ) et du fait aussi que le terrain ne se présente pas sous forme d'une parcelle rectangulaire ,mais à la forme d'un U comme vous le montre le relevé cadastral ci- après



Un tel terrain ne pouvait pas recevoir une construction ,et il était alors nécessaire de faire des échanges avec les riverains ou acheter d'autres terrains en limite.

Un autre aspect nous préoccupait, à savoir la circulation dans la Grande Rue et le bruit. Nous savons qu'une telle construction doit est réalisée dans une zone calme.

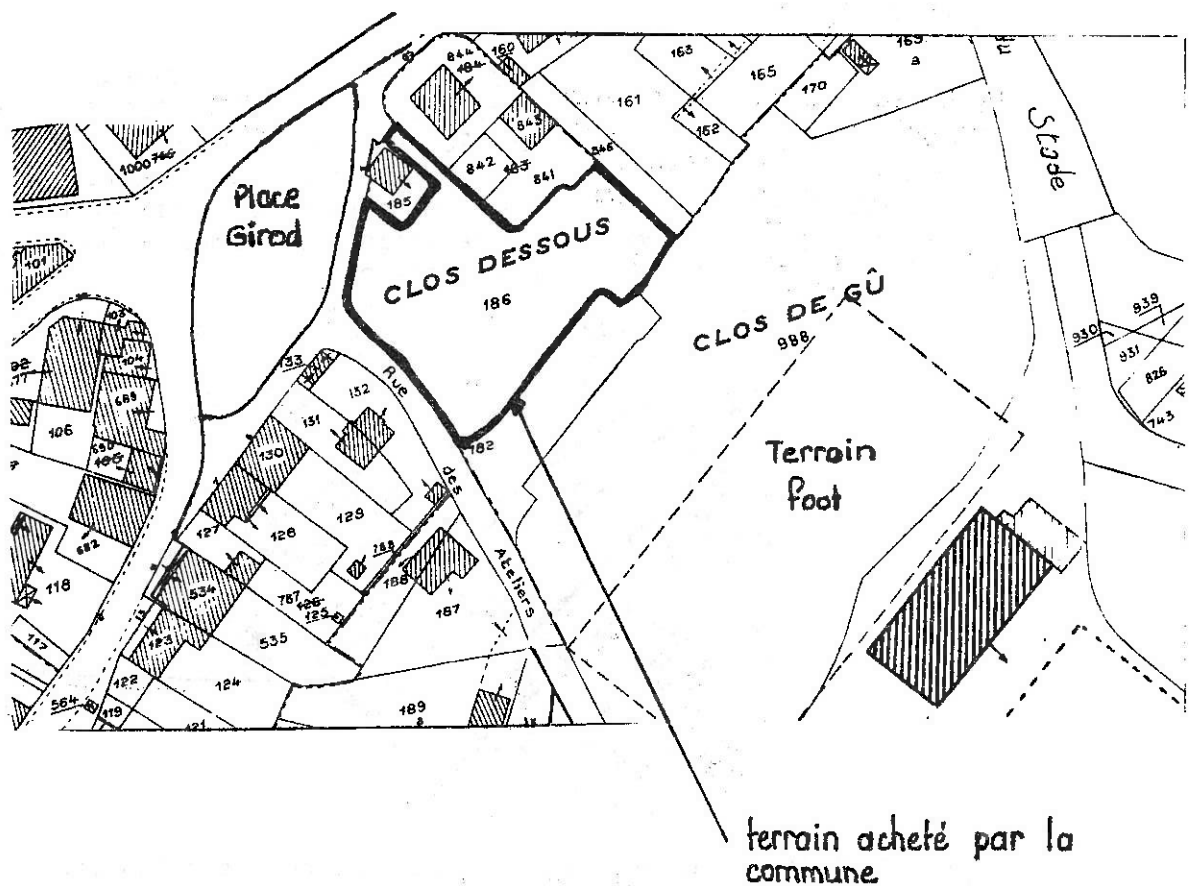
Dans un second temps la famille Chauvin a mis en vente la parcelle qu'elle possédait Rue des Ateliers, en dessous de la Place Girod. Le Conseil a alors décidé de faire valoir son droit de préemption au prix de 70F le M<sup>2</sup>.

Ce terrain nous semble tout indiqué pour le projet d'autant plus que la commune est limitrophe du côté du terrain de foot, ce qui facilitera l'implantation du bâtiment.

Quant aux futurs occupants ils seront beaucoup plus au calme tout en restant très proche du centre du village.

Le coût pour la commune est de 250 000F d'achat plus les frais de notaire.

Vous trouverez ci après le relevé de ce terrain le long de la Rue des Ateliers.



# à l'écoute des commerçants et artisans

A l'écoute de toutes les suggestions et critiques, permettant une réflexion favorable à l'essor du village, la Commission " DEVELOPPEMENT ECONOMIQUE " a tenu à réunir l'ensemble des commerçants et artisans de Frasne;

Quatre réunions ont eu lieu en mars 91, étant donné que les personnes invitées étaient réparties en 4 groupes représentatifs chacun des divers secteurs d'activité. Grâce à la participation massive des commerçants et artisans, chacune des réunions donna lieu à un échange de vue sur les dossiers en cours, les dossiers qui n'avaient pas aboutis et sur les problèmes d'avenir.

## A N I M A T I O N

Une animation commerciale est envisagée. Il reste à en définir la forme: foires mensuelles ou opération annuelle chapeauté par la commune ..., le marché hebdomadaire suscite des réactions diverses.

## C O M M E R C E

Une idée dominante: redonner vie au centre, y maintenir les commerces existants.

Mais une divergence de vues quant aux nouvelles implantations: un groupe se prononce en faveur d'ouvertures de nouveaux commerces, un autre ne veut pas trop favoriser les nouvelles implantations aux dépens des commerces existants.

Il est fait état d'une concurrence déloyale de la part de la Salle d'animation. En outre on déplore que le Centre d'Accueil concurrence la restauration locale, mais on admet néanmoins des retombées bénéfiques pour les autres commerces.

## E M P L O I

Unanimité pour déplorer le manque d'emplois féminins, or, le deuxième salaire permet dans biens des cas; la construction d'une résidence principale. La reprise de l'activité de la conserverie est un problème, qui, malgré les nombreuses démarches, n'a pas été résolu.

On note également la diminution du nombre de maçons à Frasne.

## L O G E M E N T

Un constat s'impose: Frasne manque de logements locatifs  
Des propositions diverses sont avancées:

- restauration de l'habitat ancien
- campagne de publicité sur les aides à la rénovation:
  - conseil régional
  - conseil général
  - commune
  - OPAH
- construction avec accession à la propriété
- solution "clés en main"
- création de locatif avec les services HLM ( réalisation d'une première tranche d'HLM avec droit de regard sur les dossiers des futurs locataires )
- mise en relation des promoteurs et des artisans.

## S E C U R I T E

Des problèmes de circulation et de stationnement exigent une solution rapide. Les propositions suivantes sont retenues:

- rue de la gare en sens unique
- stationnement règlementé ( place de la gare en particulier)
- aménagement de parkings : terminer le parking derrière l'église avec création d'une sortie dans la rue des marronniers.

L'aménagement de l'entrée de Frasne est jugé inefficace, un rond point aurait été préférable. A noter que le coût des travaux ( du simple au double) a pesé sur le choix du conseil

## MARPA - UNITE DE VIE POUR PERSONNES AGEES

Le choix du terrain pour l'implantation de l'UNITE DE VIE pour personnes âgées suscite des avis partagés, chaque groupe avançant des arguments solides:

-le terrain Chauvin: pour permettre à un 3ème Age valide de profiter de la proximité des services et des commerces du centre du village. Cette solution implique l'acquisition du terrain Chauvin ( quel qu'en soit le prix et des terrains Barthelet et Lépeule.

-un emplacement dans le lotissement de La Chapelle : pour une meilleure qualité de vie, pour des contacts avec une population jeune, en vue d'une extension future avec éventuellement une annexe genre HLM.

A l'heure où nous imprimons ,le débat est clos ,la commune ayant fait l'acquisition d'un terrain qui fait l'unanimité,il s'agit du terrain en dessous du chateau Rouy ,rue des Ateliers.

Une demande du corps médical: favoriser le maintien à domicile d'une part et d'autre part créer une unité lourde ( lits médicalisés) Les Infirmières font part de leur inquiétude au sujet de la répartition des soins aux futurs locataires. Il va de soi que les pensionnaires choisissent leur médecin, leur infirmière ....

## T O U R I S M E

Pour un village qui se veut accueillant,il est temps de réaliser des aménagements de loisirs:

- promenade pour les mères de famille et enfants ( parc de jeux)
- aménagement de l'Etang des Moulins
- créer une cellule de coordination pour l'information et la documentation sur Frasne et les environs:hôtels,gîtes,accueil ...
- répertorier le patrimoine
- vendre des produits régionaux

## Q U E S T I O N S     D I V E R S E S

Les taxes communales: les taux des atxes est faible sauf en ce qui concerne la taxe électrique.

Le déneigement : problème spécifique. A l'avenir il faudra étudier un plan de déneigement pour un service équitable, tout en respectant les priorités.

\*\*\*\*\*

Un premier pas a été fait . Après ces échanges fructueux, il faut passer à la réalisation . Depuis ces réunions, certains problèmes ont trouvé une solution comme l'acquisition du terrain Chauvin pour l'Unité de vie, l'instauration du sens unique dans la rue de la gare,.... Mais beaucoup d'autres sont restés en suspens. La commission envisage de créer des équipes de travail avec les commerçants et artisans, les personnes intéressées, pour mener à bien les projets qui ont été élaborés.

**ASSOCIATION FAMILIALE  
DE DOMPIERRE ET FRASNE**

Notre 7ème Centre de loisirs sans hébergement ouvrira ses portes le lundi 22 Juillet et ce jusqu'au 23 Août, soit 5 semaines.

Celui-ci se déroulera dans les locaux scolaires (Ecoles Maternelle et Primaire).

Il sera placé sous la responsabilité de Mlle Elisabeth LEPEULE, directrice B.A.F.D. et d'une équipe de 13 animateurs - animatrices (embauches réalisées par le Conseil d'Administration sous la responsabilité de Mr Pierre MARMIER (Président)).

A ce sujet, comme les années précédentes, nous avons fait appel à du personnel ayant suivi une formation B.A.F.A. ;

Cependant, les municipalités concernées nous subventionnant, place est faite dans cette équipe, à des jeunes sans formation. Le choix n'est pas évident et nous sommes obligés d'avoir des "déçus". Cet été, la demande étant nombreuse, nous avons été dans l'obligation de ne pas prendre en considération les demandes de jeunes n'ayant pas 17 ans révolus.

Aussi, nous profitons de ce bulletin municipal pour vous informer que notre association participe à la formation des jeunes de Frasne et Dompierre qui suivent le stage B.A.F.A. C'est pourquoi, nous les encourageons à se former, car là, une place leur est automatiquement réservée pour le centre de loisirs.

Ci-dessous, vous trouverez le **PROJET EDUCATIF** de l'Association Familiale, (pour le Centre de Loisirs) rédigé par la commission **ENFANCE-LOISIRS**.

Nous vous rappelons également que nous sommes à la recherche de candidats pour le Conseil d'Administration et que les personnes disponibles seront les bienvenus.

**PROJET EDUCATIF**

**PREAMBULE** : Ce projet éducatif se veut ouvert et réaliste ; il doit permettre aux différentes sensibilités de s'y reconnaître et de s'y conforter en plein accord sur les objectifs.

Il ne se veut nullement tracé arbitrairement et balisé de restrictions et interdits.

-----  
Les vacances d'été arrivent ! Elles veulent dire : découvertes, attente de quelque chose de nouveau, rencontres, etc...

Hélas ! pour certains, le mot VACANCES ne signifie que routine habituelle, sans loisirs qui sont pourtant des éléments essentiels de contribution au bonheur.

Pour l'enfant, les loisirs signifient source de joie, et ils doivent contribuer à développer la culture, la curiosité, favoriser la spontanéité.

C'est pourquoi, nous responsables de l'Association Familiale avons souhaité que notre PROJET EDUCATIF ait un caractère social, à savoir continuer ce que nous avons entrepris l'été 1990 : l'intégration au Centre de Loisirs de tous les enfants *sans aucune distinction sociale ou morale*, et les faire bénéficier des activités de qualité proposées, pour un coût financier abordable par toutes les familles..

Notre objectif est atteint, car le nombre d'enfants inscrits (165) dépasse largement nos espérances.

Ce qui nous fait dire comme conclusion de cette partie, qu'il ne faut jamais "baisser les bras", ni attendre que les autres viennent à nous, *mais que NOUS, allions vers eux.*

*C'est un objectif important dans un mouvement associatif tel que le nôtre.* Et c'est ainsi que nous favoriserons par le dialogue, l'action et la réflexion, pour la promotion des familles et des enfants en particulier.

#### OBJECTIFS EDUCATIFS VISES :

##### 1 - Développement physique :

La joie qui découle d'être ensemble,  
Le plaisir de s'initier ou perfectionner dans une activité sportive nouvelle.  
Les jeux pour vivre intensément des émotions.  
La créativité dans les activités d'expression ou corporelles.  
La découverte de nouveaux lieux, paysages.

##### 2 - Développement intellectuel :

Favoriser progressivement l'acquisition d'une bonne culture et d'un esprit logique.

##### 3 - Développement affectif :

Les enfants devront se sentir rassurés et aimés, sentir autour d'eux un milieu protecteur.

Intégrer les enfants délaissés par d'autres.

Les enfants ne devront jamais remarquer de préférence pour certains.

Environnement non stressant.

##### 4 - Développement social et moral :

La priorité est la relation avec les autres enfants, avec l'équipe d'animation.

Donc, leur apprendre le respect des autres :  
(droit à la différence, possibilités de chacun, etc...)



## ABCDEF

Section Tennis de Table

L'équipe de ping-pong qui évoluait en Départementale 2 a terminé le championnat première de son groupe avec 46 points devant Morteau qui termine deuxième avec 36 points.

Félicitation à nos pongistes :

- Serge LOISEAU
- Gilles GARNIER
- Alain ROLET
- Patrick LOUETTE
- Alain GUYON
- Oliver GUYON

La saison prochaine, cette équipe jouera en Départementale 1.

Une seconde équipe sera engagée en Départementale 3.

Des affiches vous préviendront des heures et des jours de rencontres qui auront lieu au Gymnase du Collège.  
Nous vous espérons nombreux pour encourager ces deux équipes.

Les entraînements reprendront au début de l'année scolaire :

- tous les mardis de 16 h 45 à 19 h 00
- tous les samedis de 17 h 00 à 19 H 00

ABCDEF a organisé pour la première fois un tournoi de tennis de table à la salle Omnisports de FRASNE.  
Cette journée du 11 mai 1991 a été un réel succès pour les organisateurs qui ont vu s'affronter 80 pongistes dans 5 catégories.

Nous remercions les habitants de FRASNE pour leur large contribution qui a permis de réunir 14 tables de ping-pong.

Le bénéfice de ce tournoi permettra d'acheter 2 tables de compétition.

ABCDEF

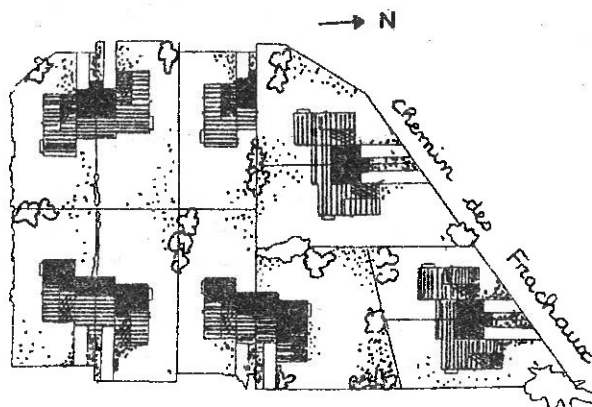
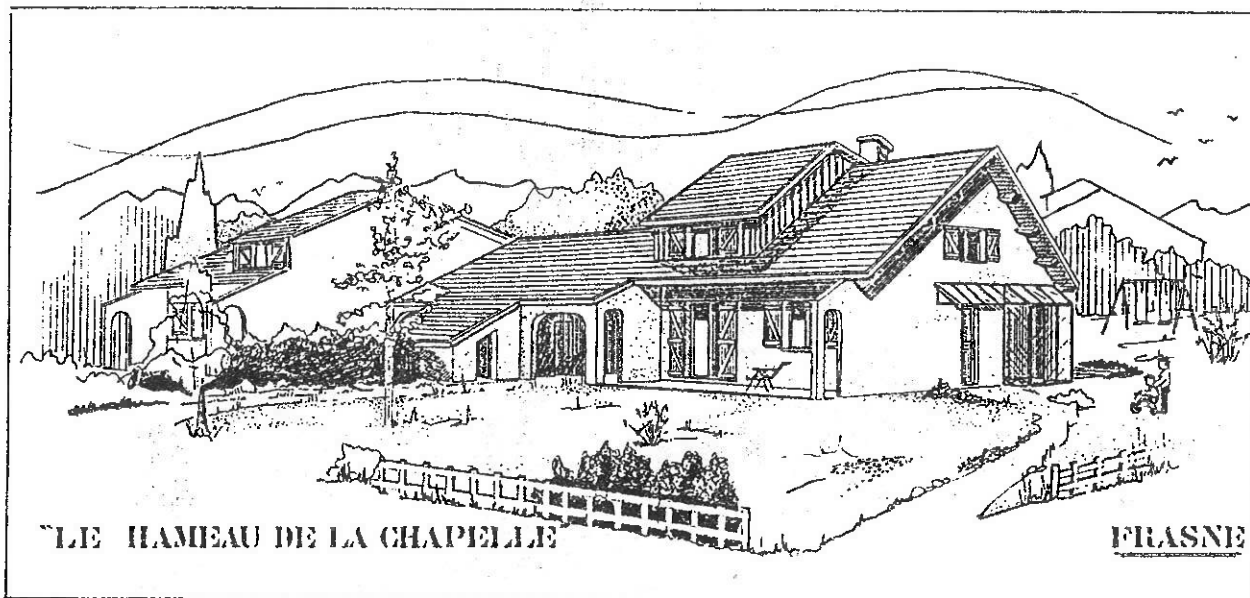


# LA SOCIETE CEREST

vous présente

son projet de lotissement à FRASNE

\*\*\*\*\*  
\* LE HAMEAU DE LA CHAPELLE \*  
\*\*\*\*\*

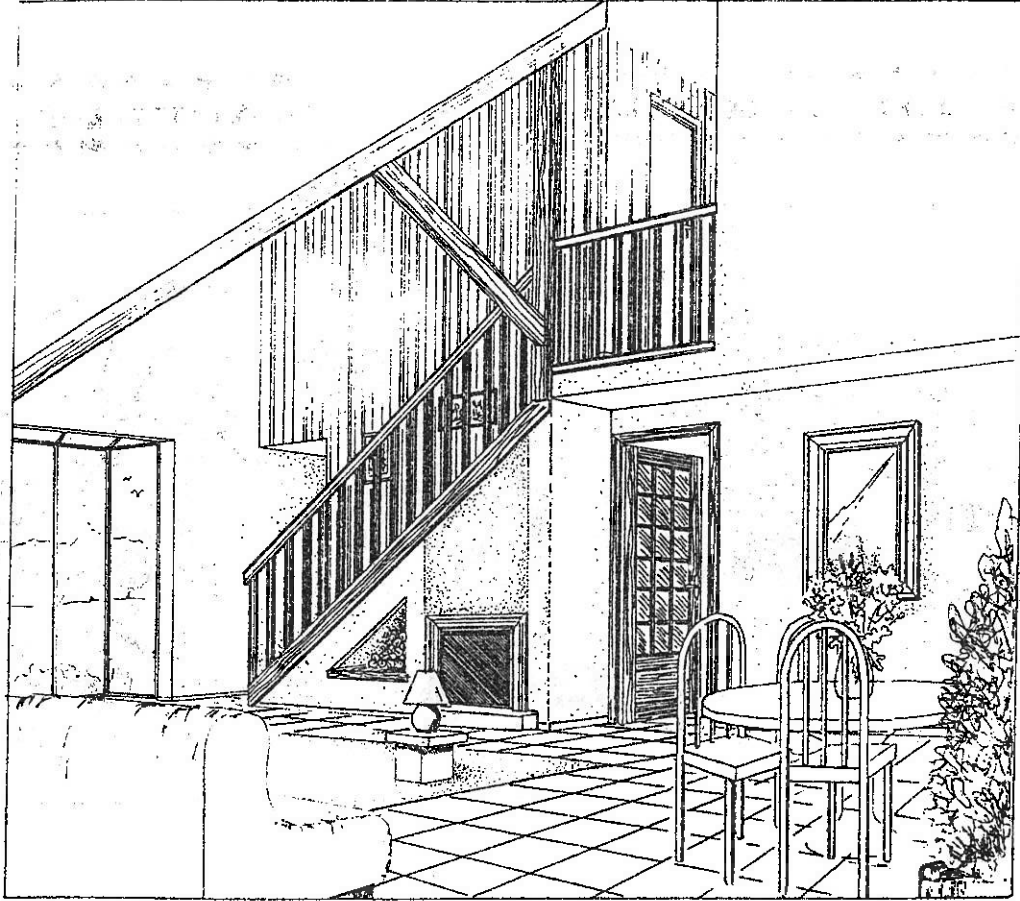


Sur un terrain situé dans le lotissement de la CHAPELLE, le hameau se composera de 11 pavillons de type 5 et 6. A l'architecture extérieure originale s'allie un intérieur très agréable à vivre de part la distribution, le volume dégagé du séjour avec sa véranda ensoleillée et les nombreuses annexes

De plus **CEREST** vous apporte les garanties suivantes:

- Garantie de remboursement
- Garantie de livraison du prix convenu
- Garantie financière d'achèvement de travaux
- Garantie biennale et décennale

# PERSPECTIVE D'INTERIEUR



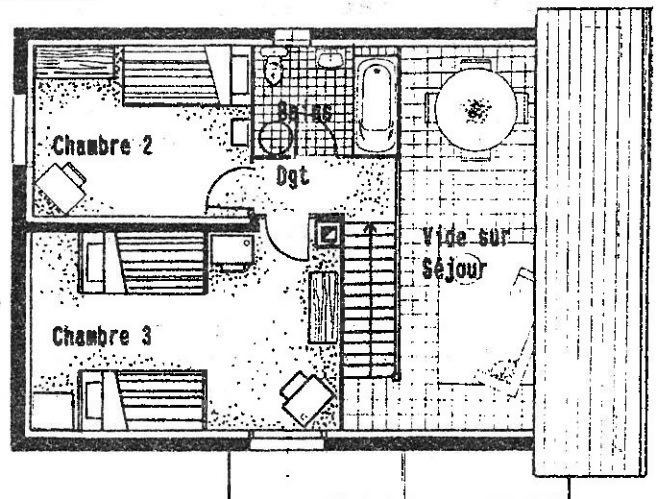
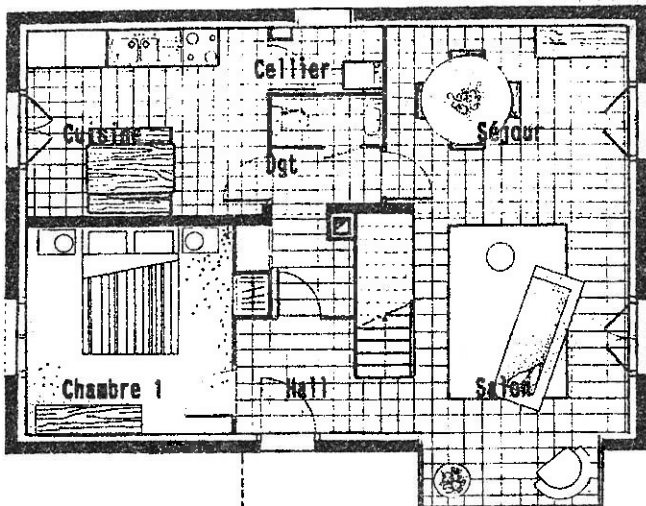
**MODELE TYPE 5**

\*\*\*\*\*  
\* 99.42 m<sup>2</sup> Uti. \*  
\*\*\*\*\*

91.39 m<sup>2</sup> Hab.  
39.62 m<sup>2</sup> Ann.

REZ DE CHAUSSEE : 63.64 m<sup>2</sup>

ETAGE : 35.78 m<sup>2</sup>

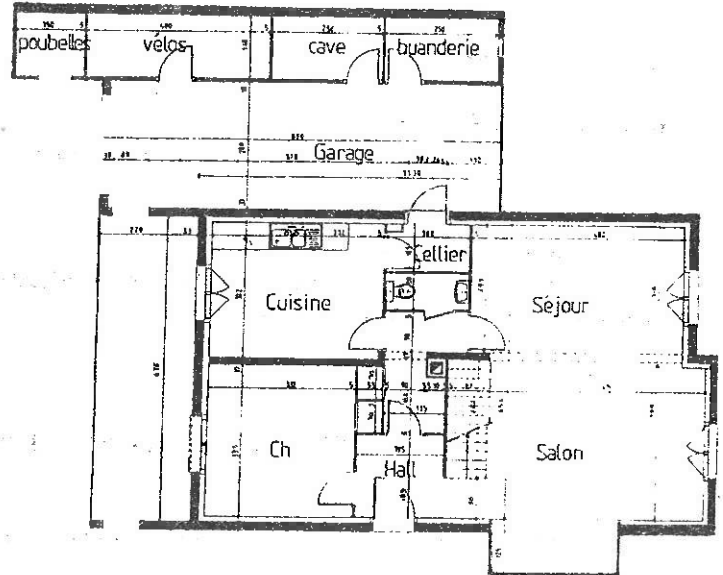


## PAVILLON DE TYPE 6

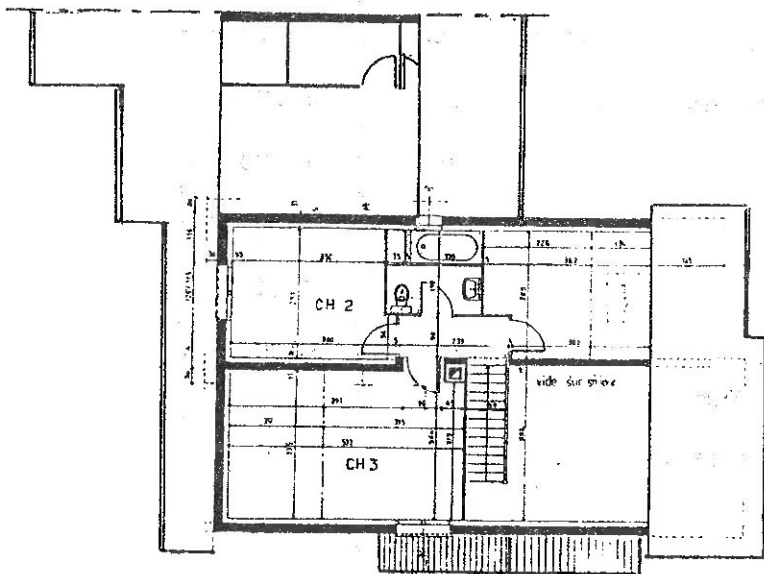
R.D.C : 71.87 m<sup>2</sup> UTILES  
ETAGE : 44.50 m<sup>2</sup> UTILES

\*\*\*\*\*  
\* 116.37 m<sup>2</sup> UTILES \*  
\*\*\*\*\*

104.52 m<sup>2</sup> HABIT.



Avec la même surface annexe que le pavillon de type 5, la variante T 6 offre un séjour plus grand de 8 m<sup>2</sup>, ainsi qu'une chambre supplémentaire. Toujours les mêmes prestations de qualité avec plusieurs variantes possibles telles que: dallage dans les annexes, sanitaires couleur, électricité CONFORT PLUS, portes intérieures en bois massif, etc....



### CONCEPTION

Pierre Marie GAIFFE  
7, rue de la république  
25300 PONTARLIER  
Tél.: 81.38.46.46

### REALISATION

Sté CEREST  
EXPOBAT Zac Valentin  
B.P. 3017  
25045 BESANCON Cedex  
Tél.: 81.80.20.22  
Fax : 81.88.27.39

LOTISSEMENT "LE HAMEAU DE LA CHAPELLE"

FRASNE

C E R E S T

TABLEAU DES PRIX (Juillet 91)

PAVILLON TYPE 5

PAVILLON TYPE 6

99.42 m<sup>2</sup> Utiles

116.37 m<sup>2</sup> Utiles.

39.62 m<sup>2</sup> Annexes

\*\*\*\*\*

\*\*\*\*\*

\* 473 000 F TTC \* PRIX PRET A DECORER CLEF EN MAIN

\* 508 600 F TTC \*

\*\*\*\*\*

\*\*\*\*\*

OPTIONS POSSIBLES

*****			
	*	*	*
	TYPE 5	TYPE 6	
*****			
* En plus value sur prix ci-dessus	*	*	*
* Conduit de fumée	* 7 000 F	* 7 000 F	*
* Véranda	* 12 000 F	* 12 000 F	*
* WC dans bains étage (blancs)	* 1 900 F	* 1 900 F	*
* Lave-mains WC rez de chaussée (blanc)	* 1 700 F	* 1 700 F	*
* Sanitaires couleur	* 3 009 F	* 3 009 F	*
* 1 évier grès, 1 lavabo, 1 WC, 1 baignoire	*	*	*
* Sanitaires couleur plus WC étage + L.mains	* 8 880 F	* 8 880 F	*
* Mitigeurs mécaniques (évier, lavabo, bains)	* 3 287 F	* 3 287 F	*
* Electricité CONFORT PLUS	* 9 050 F	* 9 700 F	*
* Portes de placards	* 2 200 F	* 2 200 F	*
* Sol des annexes dallé	* 7 100 F	* 7 100 F	*
* Portes intérieures en bois massif	* 9 550 F	* 10 600 F	*
* (dont 2 à petits bois avec vitrage)	*	*	*
* Chauffage cables électriques radiants B.T.	* 6 800 F	* 9 400 F	*
* (dans salon, séjour)	*	*	*
* Papiers peints, peintures	* 31 000 F	* 35 000 F	*
* Revêtements de sols collés	* 7 200 F	* 8 600 F	*
*****			

## LIGUE CONTRE LE CANCER

Comme chaque année, la générosité des habitants de Frasne et de quelques communes avoisinantes s'est exprimée pendant la quête faite en mai 1991.

Nous vous remercions du bon accueil réservé aux douze bénévoles qui hésitent parfois à frapper aux portes. Mais les contacts humains établis au cours de ces visites compensent les appréhensions initiales et ne sont pas à négliger dans l'esprit d'une telle campagne.

Nous avons été peiné par le décès de Madame Courtois qui oeuvrait avec efficacité dans son quartier. Nous regrettons le retrait, pour raisons personnelles de Monsieur Viennet qui nous a "mis sur les rails" dans l'organisation de notre travail et attendons le retour de Madame Mille, momentanément empêchée cette année. Tous nos remerciements à Madame Liégon qui a contribué au succès de notre quête pendant de longues années, surtout à Courvières.

Vous pourrez lire ci-dessous l'exposé fait par des cancérologues de Besançon au cours de l'assemblée générale du 9 avril 1991, salle Battant à Besançon.

Voici la liste, par ordre alphabétique, des participants à la quête : Mesdames Allemand, Ginette Barthod, Monique Drogrey, Josiane Hazzeman, Odile Louvrier, Chantal Marmier, Jeanne Marmier, Léonne Marmier, Françoise Marmier, Jeannine Parriaux, Monique Vallet, Andrée Vanthier.

---

**BILAN** : (de juin 1990 à mai 1991)

- Quête annuelle :	25 880.00 F
- Quêtes pour mariages :	1 718.50 F
- Quêtes pour décès :	330.00 F
	<hr/>
	<b><u>27 928.50 F</u></b>

**RAPPEL POUR L'ANNEE 89-90** :

- Quête annuelle :	25 500.00 F
- Quêtes pour décès et don des conscrits :	9 050.00 F
	<hr/>
	<b><u>34 550.00 F</u></b>

**EXPOSE DES CANCEROLOGUES**

Le Professeur SCHRAUB, Président du Comité scientifique départemental, rappelle les axes de nos activités : amélioration des soins et aide aux malades, et la recherche clinique, biologique, thérapeutique et épidémiologique.

Le niveau d'activité dans ces différents domaines et le registre des tumeurs ont valu au département d'être l'un des trois qui ont été choisis pour le dépistage du cancer du col de l'utérus.

Le Professeur BOSSET expose l'état des travaux concernant les cancers digestifs portant sur 250 patients et l'étude d'une méthode de dépistage des récidives laissant espérer une réintervention curative.

Le Docteur PAVY expose l'étude des mécanismes d'action de la radiothérapie au niveau cellulaire qu'il a menée à Londres pendant un an grâce à une bourse de la Ligue. Le résultat de ces travaux est déjà connu en France et à l'étranger.

# le sport au collège

L'association sportive du Collège Emile Laroue se porte bien. Avec ses 129 licenciés sur 280 élèves, elle reste une des trois meilleures Associations sportives du Haut-Doubs au niveau de la participation ainsi qu'au niveau des résultats qui sont cette année exceptionnels.

En effet si les neuf équipes de Hand Ball et les trois équipes de foot se sont contentées de bien figurer au niveau départemental, les équipes de cross et d'athlétisme ont eu un excellent comportement au niveau académique.

## Quelques résultats:

CROSS : les benjamins sont champions départementaux et seconds aux académiques

ATHLETISME: les benjamines sont championnes départementales et championnes d'académie pour la deuxième année consécutive. Elles ont terminé 45ème sur 135 aux championnats de France.

## Titres individuels de champions d'académie:

250M haies : 1er PICARD Sylvain ( 34"9)  
Longueur : 1ère GUY Karen ( 4 m 44)  
4 X 60m : 1ères : GUY ROUX CUPILLARD PICARD (33"6)

Mention spéciale à la benjamine Aude CUPILLARD avec un record d'académie au disque ( 33m70) et 7 titres de championne d'académie cross-ski de fond- athlétisme par équipe - relais -1000m -disque et quadrathlon

L'Association sportive c'est aussi 31 mercredis de compétitions à Frasne, Pontarlier, Besançon, Dole ... dont

- 102 rencontres officielles de sports collectifs (Hand et Foot)
- 179 participations en cross :3 journées
- plus de 1000 participations en athlétisme (10 journées)
- des dizaines de participations au plus haut niveau en tennis de table et en ski de fond.
- 2150 Km parcourus avec en moyenne 40 élèves dans le car.

## QUELQUES RAPPELS

Depuis 10 ans, sept équipes ont participé aux championnats de France d'athlétisme ainsi que 2 individuels.

- 11 records d'académie ont été battus
- 35 titres individuels ainsi que 5 titres par équipe de champions d'académie ont été conquis

Le collège a encore de beaux jours devant lui. Merci à tous ces élèves courageux et appliqués. Merci au SIVOM pour ses subventions, car sans lui rien ne serait possible.

LE COMITE DES FETES DE FRASNE  
VOUS COMMUNIQUE LE PROGRAMME DE  
LA 20<sup>ème</sup> FETE DES MYRTILLES  
QUI SE DEROULE LES  
3 ET 4 AOUT 1991

ANIMATIONS DU SAMEDI 3 AOUT 1991

SAMEDI APRES-MIDI

CONCOURS DE PETANQUE A LA MELEE (Ouvert à tous)  
INSCRIPTIONS à partir de 13H15 (Nombreux Lots)

SAMEDI SOIR

BAL AVEC L'ORCHESTRE "LES SPIDERS"

ANIMATIONS DU DIMANCHE 4 AOUT 1991

11H30 : APERITIF-CONCERT  
AVEC "LES AMIS DE LA MUSIQUE"

DIMANCHE APRES-MIDI

A PARTIR DE 14H00

GRANDE FETE EN PLEIN AIR : ENTREE GRATUITE

AVEC LA PARTICIPATION DE :

LA MUSIQUE DE MOUTHE ET "LES AMIS DE LA MUSIQUE" DE FRASNE

MONSIEUR MANGE-TOUT (Il mange de tout : caddies, vélos, lames  
de rasoirs, morceaux de verre...)

LES EXPLOITS DE GUILLAUME TELL (Tir à l'arbalète sur cible humaine)

MONTREURS D'ANIMAUX : (Ours, Serpents, Chiens)

POUR LES ENFANTS :

CIRCUIT MINI-QUADS : (Motos 4 roues)

STRUCTURE GONFLABLE : (Ane)

A PARTIR DE 18H30 :

REPAS CHAMPETRE

CRUDITES

TRIPES OU SAUCISSES

FRITES

FROMAGE

GLACE

DIMANCHE SOIR

A PARTIR DE 21H30

GRAND BAL GRATUIT

AVEC L'ORCHESTRE JURASSIEN

TONIC

N'OUBLIEZ PAS LA TRADITIONNELLE VENTE DE TARTES AUX MYRTILLES (PLACE GYROD  
ET A LA SALLE DES FETES)



# SERVICES DE GARDE

DOCTEURS		PHARMACIES	
CHESNEL	81 49 8114	FRASNE	81 49 81 50
HUMBEY	81 49 84 57	LEVIER	81 49 54 99
TARRIUS	84 51 31 38	GOUX	81 38 22 63
TARTARIN	81 89 80 52	COMMISSARIAT	81 39 15 49

INFIRMIERES à Frasne : 81 49 83 59

CABINET VETERINAIRE à Frasne : 81 49 81 48

DATES	DOCTEURS	PHARMACIES
4 AOUT	TARRIUS	GOUX
11 AOUT	HUMBEY	COMMISSARIAT
15 AOUT	TARRIUS	COMMISSARIAT
18 AOUT	TARTARIN	LEVIER
25 AOUT	CHESNEL	FRASNE
1 SEPTEMBRE	TARRIUS	GOUX
8 SEPTEMBRE	HUMBEY	FRASNE
15 SEPTEMBRE	TARTARIN	LEVIER
22 SEPTEMBRE	CHESNEL	COMMISSARIAT
29 SEPTEMBRE	TARRIUS	LEVIER
6 OCTOBRE	HUMBEY	GOUX
13 OCTOBRE	TARTARIN	FRASNE
20 OCTOBRE	CHESNEL	LEVIER
27 OCTOBRE	TARRIUS	COMMISSARIAT
1 NOVEMBRE	CHESNEL	GOUX
3 NOVEMBRE	TARTARIN	GOUX
10 NOVEMBRE	HUMBEY	LEVIER
11 NOVEMBRE	HUMBEY	LEVIER
17 NOVEMBRE	TARRIUS	FRASNE
24 NOVEMBRE	CHESNEL	COMMISSARIAT
1 DECEMBRE	HUMBEY	GOUX
8 DECEMBRE	TARTARIN	FRASNE
15 DECEMBRE	CHESNEL	LEVIER
22 DECEMBRE	TARRIUS	COMMISSARIAT
25 DECEMBRE	HUMBEY	COMMISSARIAT
29 DECEMBRE	CHESNEL	FRASNE
1 JANVIER	TARRIUS	LEVIER

1941

1941

Description	Amount
...	...
...	...
...	...
...	...

...

...

Description	Amount	Balance
...	...	...
...	...	...
...	...	...
...	...	...
...	...	...
...	...	...
...	...	...
...	...	...
...	...	...
...	...	...
...	...	...
...	...	...
...	...	...
...	...	...
...	...	...
...	...	...
...	...	...
...	...	...
...	...	...
...	...	...

5  
1  
6  
4  
3  
2  
1